

EL IMPACTO DE LAS REFORMAS ESTRUCTURALES EN EL PIB Y EL EMPLEO DE ESPAÑA

17 de marzo de 2014

La Comisión Europea ha publicado un informe que analiza los **efectos sobre el crecimiento y el empleo de la aplicación de reformas estructurales** en los países del sur de la Unión Europea: Grecia, Italia, Portugal y España.

Dicha Institución europea ha creado un modelo, basado en indicadores estructurales, dirigido a valorar el impacto de **reformas** en el ámbito del **mercado de bienes**, de la **fiscalidad** y del **capital humano tendentes a cerrar la brecha existente** entre su nivel de partida y **la media de los tres mejores países de la Zona Euro** en cada uno de los diferentes indicadores.

1. COMPETENCIA EN EL MERCADO DE BIENES Y BARRERAS DE ENTRADA.

Impacto en el PIB y en la tasa de empleo de España

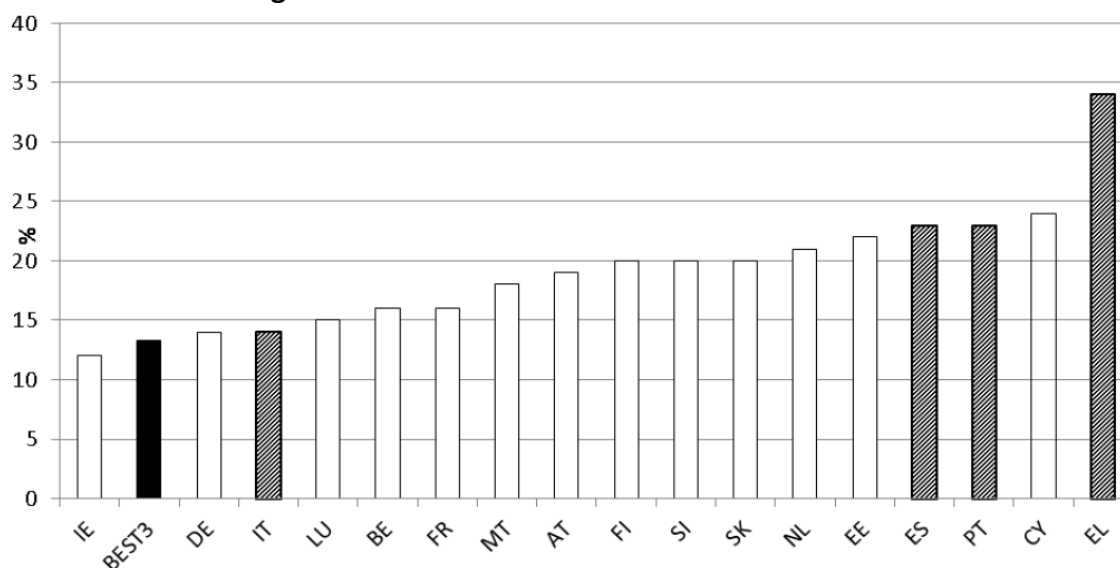
	Impacto sobre el PIB (% de desviación sobre un escenario sin cambios)					Impacto sobre el empleo (% de desviación sobre un escenario sin cambios)					
	años	1	2	5	10	I/p	1	2	5	10	I/p
MERCADO DE BIENES:											
Reducir los márgenes comerciales en los mercados de bienes		-0,3	0,3	2,8	6,1	16,4	-0,2	0,2	1,9	3,1	6,4
Reducir las barreras de entrada para las empresas		0,0	0,0	0,0	0,2	0,7	0,1	0,0	0,0	0,0	0,2

Considera que existe un **gran potencial para el crecimiento y el empleo derivado de un aumento de la competencia en el mercado de bienes**. En este sentido, señala que una reducción de los márgenes comerciales de los bienes finales hasta el nivel de los tres mejores (Irlanda, Alemania e Italia) podría elevar el PIB de España significativamente en el medio y en el largo plazo, gracias al incremento que provoca en la demanda de todos los factores de producción. De esta manera, **a los cinco años de implementar reformas** para aumentar la competencia, **el PIB español se elevaría** (respecto de un escenario sin cambios) **un 2,8% adicional al incremento previsto**, mientras que **a largo plazo**, sería de **un 16,4%**.

Dichas medidas tendrían un impacto negativo sobre el empleo el primer año, aunque posteriormente propiciaría un **incremento del empleo**, que sería de un 0,2% en el segundo año, de un 1,9% el quinto y de un 3,1% a los 10 años.

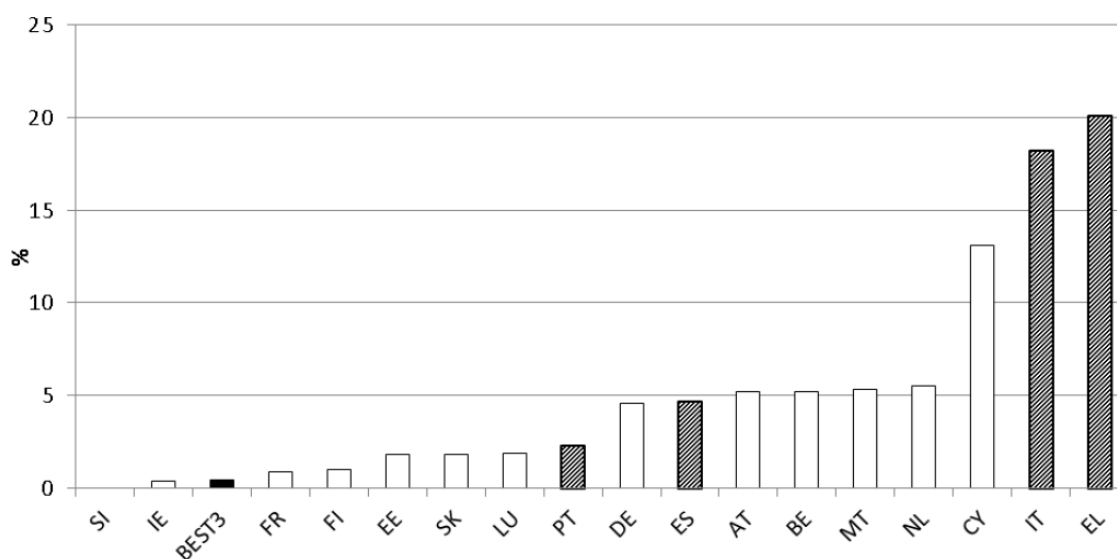
Por otra parte, la Comisión Europea opina que el crecimiento de la economía está muy ligado a la regulación del mercado. En concreto, señala las evidencias de que **las barreras de entrada tienen efectos negativos sobre la inversión** y que la reducción de los costes de acceso al mercado mejora el nivel de innovación y estimulan **el crecimiento**. Por tanto, indica que una disminución de los costes de iniciar un negocio en España, hasta situarlo en la media de los tres países de la Zona Euro con costes más bajos (Eslovenia, Irlanda y Francia) fomentaría la creación de nuevas empresas impulsando ligeramente el PIB y el empleo. En el largo plazo, el PIB podría aumentar un 0,7% y el empleo en un 0,2%.

Márgenes comerciales finales de los bienes en la Zona Euro



Fuente: Comisión Europea. "Growth Effects of Structural Reforms in Southern Europe: The case of Greece, Italy, Spain and Portugal".

Coste de iniciar un negocio, en % de la renta per cápita, en la Zona Euro



Fuente: Comisión Europea. "Growth Effects of Structural Reforms in Southern Europe: The case of Greece, Italy, Spain and Portugal".

2. REORIENTACIÓN DE LA CARGA TRIBUTARIA, DISMINUYENDO LA QUE SOPORTA EL EMPLEO Y AUMENTANDO LA QUE GRAVA EL CONSUMO

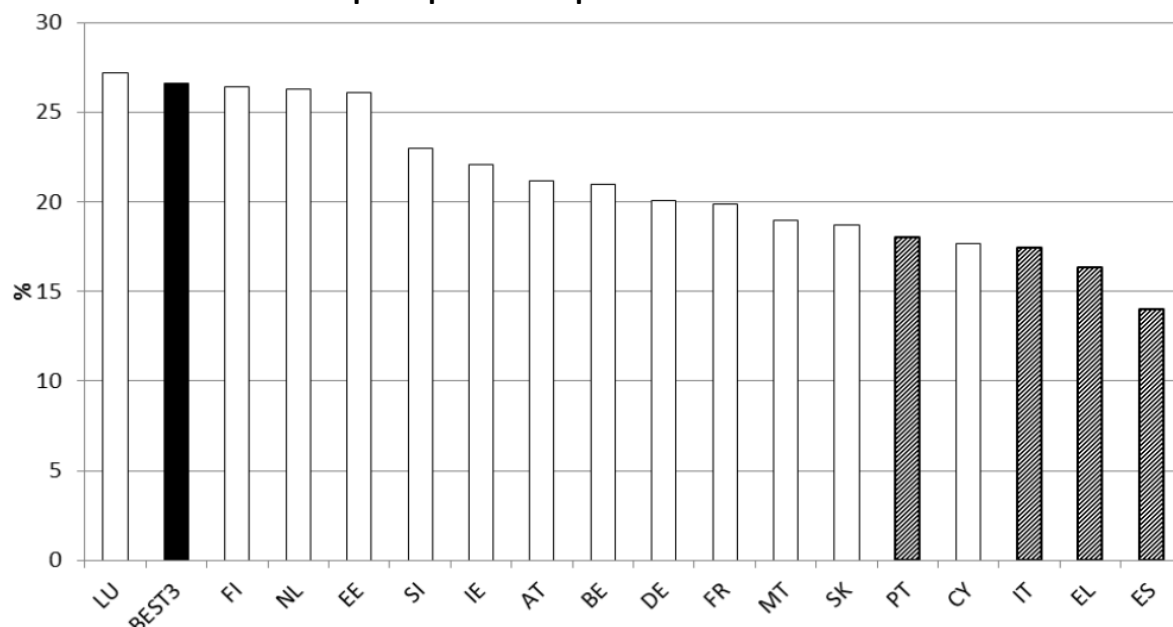
De acuerdo con la Comisión Europea, **España es el país con un tipo implícito sobre el consumo más bajo de la Zona Euro**, por lo que presenta un margen considerable para trasvasar parte de la carga impositiva del empleo hacia el consumo. De esta manera, se propiciarían unas rentas del trabajo más atractivas que favorecerían el empleo, particularmente en los tramos de salarios más bajos.

La siguiente tabla muestra los **efectos de elevar la imposición sobre el consumo** hasta el nivel medio de los tres países que más lo gravan (Luxemburgo, Finlandia y Países Bajos) **para reducir las cotizaciones sociales** y mantener la recaudación constante. Dicha rebaja de la imposición del trabajo elevará el empleo y la actividad económica. Incluso desde **el siguiente año a su introducción, el PIB y el empleo crecerían un 1%** por encima del escenario base, llegando a incrementar **un 3,6% el PIB y un 3,7% el empleo en el largo plazo**.

Impacto en el PIB y en la tasa de empleo de España

		Impacto sobre el PIB (% de desviación sobre un escenario sin cambios)					Impacto sobre el empleo (% de desviación sobre un escenario sin cambios)				
		1	2	5	10	l/p	1	2	5	10	l/p
años											
MERCADO LABORAL											
	Reorientar la carga impositiva del empleo hacia el consumo	1,0	1,1	1,0	1,7	3,6	1,0	1,4	1,9	2,6	3,7

Tipo impositivo implícito sobre el consumo



Fuente: Comisión Europea. "Growth Effects of Structural Reforms in Southern Europe: The case of Greece, Italy, Spain and Portugal".

3. LA INVESTIGACIÓN Y DESARROLLO, Y LA INVERSIÓN EN CAPITAL HUMANO

Otro de los ámbitos de estudio del impacto de las reformas estructurales se refiere a la I+D. Una de los indicadores para mostrar el nivel de **apoyo a la I+D** es a través de las subvenciones. No obstante, aclara que, en su opinión, las subvenciones a la I+D privada tienen un efecto limitado, ya que propicia una recolocación de los trabajadores altamente cualificados desde el sector menos subvencionado hacia el sector con más apoyo público.

En **relación con las deducciones fiscales**, señala que un aumento podría reducir la producción en el corto plazo, frente a un aumento en el medio y largo plazo, gracias a los aumentos de productividad. Sin embargo, nuestro país se sitúa como el tercer país con un mayor apoyo en este sentido, por lo que el ejercicio de simulación de la Comisión Europea de **acercase a la media de los tres mejores apenas arroja datos positivos en el PIB o el empleo en España.**

Impacto en el PIB y en la tasa de empleo de España

años	Impacto sobre el PIB (% de desviación sobre un escenario sin cambios)					Impacto sobre el empleo (% de desviación sobre un escenario sin cambios)				
	1	2	5	10	l/p	1	2	5	10	l/p
CONOCIMIENTO E INNOVACIÓN										
Deducciones fiscales a la I+D	0,0	0,0	0,0	0,0	0,1	0,0	0,0	0,0	0,0	-0,1
Reducir el % de trabajadores de baja cualificación	0,2	0,2	0,2	0,5	14,9	0,2	0,2	0,1	0,5	10,1
Aumentar el % de trabajadores altamente cualificados	0,0	0,0	0,1	0,2	0,3	0,0	0,0	0,1	0,1	-0,4

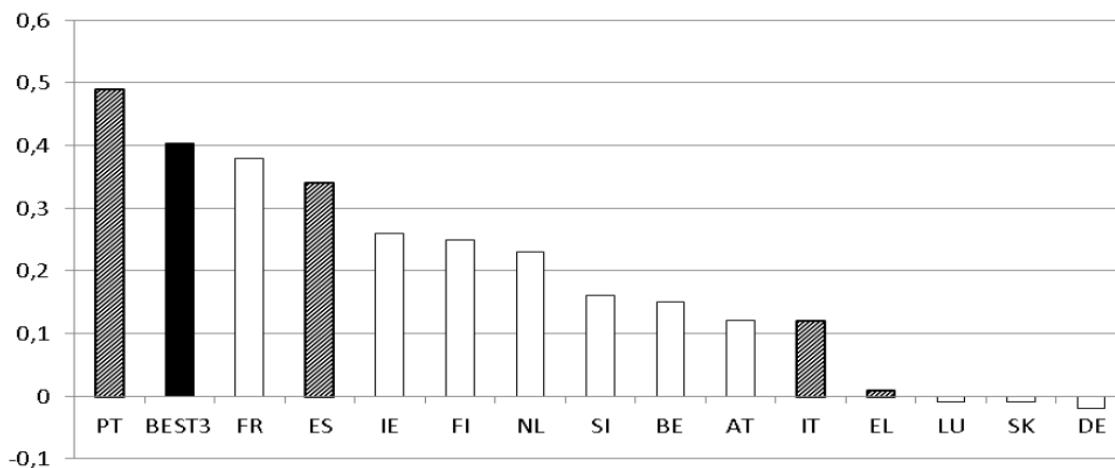
Por otra parte, aborda el **capital humano como factor clave en la formación de crecimiento económico** y considera que las reformas educativas ofrecen un potencial enorme para los países del sur de la Unión Europea. En este sentido, solucionar la carencia de formación intermedia de los trabajadores es esencial.

El ejercicio de la Comisión Europea muestra que el impacto **de elevar las competencias de los trabajadores menos cualificados**, reduciendo el porcentaje de éstos a la media de los tres mejores países (Eslovaquia, Estonia y Alemania), **permitiría a España aumentar su PIB**, un 0,2% en los primeros años, un 0,5% en el décimo y hasta **un 14,9% en el largo plazo. Igualmente, la tasa de empleo se incrementaría** suavemente los primeros años y hasta **un 10,1% en el largo plazo.**

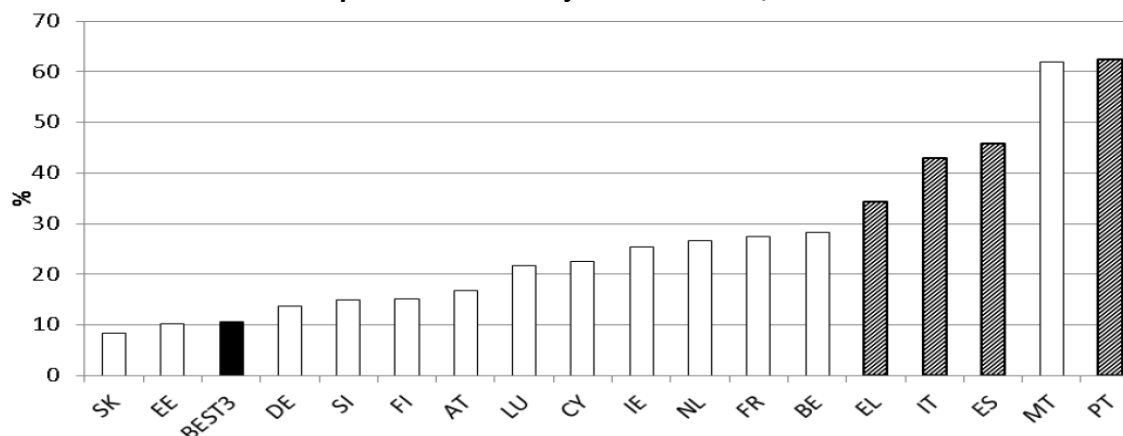
Por otra parte, el informe señala los posibles **beneficios del aumento de la población con alta cualificación profesional**. España se sitúa como el tercer mejor país, por lo que la aproximación a la media de los tres mejores **tendría un impacto muy limitado en la evolución del PIB y del empleo.**

Ratio de deducciones fiscales por inversión en I+D, en la Zona Euro

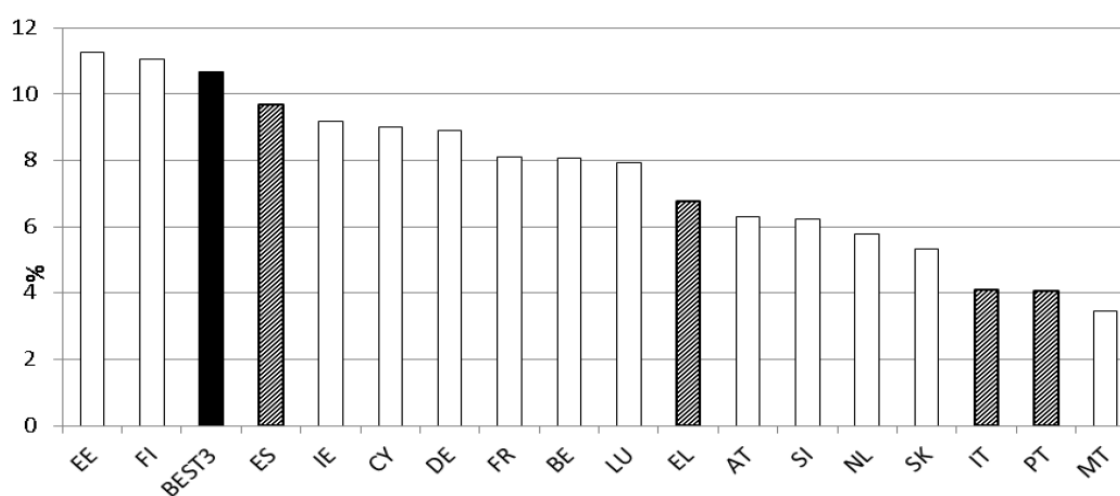
(Calculado como % de deducción fiscal por cada euro de inversión realizada)



% de la población con baja cualificación, en la Zona Euro



% de la población con elevada cualificación, en la Zona Euro



Fuente: Comisión Europea. "Growth Effects of Structural Reforms in Southern Europe: The case of Greece, Italy, Spain and Portugal".

CONCLUSIÓN

La aplicación del conjunto de **reformas estructurales en España en el ámbito del mercado de bienes, de la fiscalidad sobre el empleo y de la inversión en capital humano** permitiría elevar la **renta per cápita española** en comparación con los países más ricos. En concreto, nuestra renta per cápita pasaría de representar un 73% de la media de los tres mejores de la Zona Euro (Luxemburgo, Austria y Países Bajos) a un 99% de su media, en el largo plazo.

Dichas reformas tendrían un **impacto inmediato sobre el PIB**, aumentándose en un 0,9% adicional en el siguiente año de aplicación. Al quinto año, el PIB se desviaría al alza en un 4,1% respecto de un escenario sin cambios, en el décimo sería un 8,7% superior **y en el largo plazo se elevaría hasta en un 36%** por encima.

Igualmente, el estudio señala que las **medidas más eficaces para actuar sobre el empleo** en España serían la **reducción de las cotizaciones sociales**, en el corto plazo, y el **aumento de la formación de los trabajadores menos cualificados**, en el largo plazo. En conjunto, la tasa de empleo podría mejorar la tendencia prevista para el empleo en un 1% el primer año, un 1,9% el segundo, un 4% el quinto y hasta un 19,8% en el largo plazo.

Impacto en el PIB y en la tasa de empleo de España

años	Impacto sobre el PIB (% de desviación sobre un escenario sin cambios)					Impacto sobre el empleo (% de desviación sobre un escenario sin cambios)				
	1	2	5	10	l/p	1	2	5	10	l/p
Conjunto de reformas estructurales	0,9	1,6	4,1	8,7	36,0	1,0	1,9	4,0	6,3	19,8

--- O O O ---